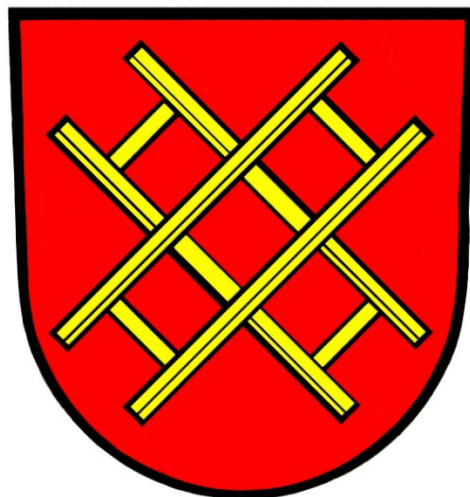




KONZEPTION SCHULBETREUUNG BERG



Stand: 02 / 2025

Grundschule Berg

Schulbetreuung

Konzeption

Kontaktdaten

Betreuung:

Schulbetreuung der Grundschule Berg
Bergstraße 10
88276 Berg

Ansprechpartnerin:

Frau Nicole Kordeuter

Tel. 0751 /18970746

schulbetreuung@berg-schussental.de

Träger:

Gemeinde Berg

Bergstraße 35

88276 Berg

Ansprechpartner:

Herr Matthias Kienle

Tel: 0751 / 56084-20

m.kienle@berg-schussental.de

Inhaltsverzeichnis der Konzeption

1. Die Organisation der Betreuung

1.1 **Betreuungszeiten**

1.2 **Anmeldung**

1.3 **Abmeldungen bei Krankheit oder Abwesenheit**

1.4 **Tagesablauf**

2. Mittagessen in der Mensa

3. Ziele unserer pädagogischen Arbeit

4. Räumlichkeiten mit Grundriss

4.1 **Gruppenraum**

4.2 **Spielraum, Bauecke**

4.3 **Ruheraum**

4.4 **Außenbereich**

5. Ferienbetreuung

6. Erstklässler-Betreuung

7. Kooperation mit der Schule

8. Zusammenfassung

1. Die Organisation der Betreuung

1.1 Betreuungszeiten

Unsere Betreuungszeiten sind:

Montag bis Freitag	07:00 – 08:00 Uhr	(Frühbetreuung)
Montag bis Donnerstag	11:50 – 13:35 Uhr	(Mittagsbetreuung mit Mittagessen)
Freitag	11:50 – 13:35 Uhr	(Mittagsbetreuung)
Montag bis Donnerstag	13:35 – 16:15 Uhr	(Spätbetreuung)

1.2 Anmeldung

Das Anmeldeformular für die Grundschulbetreuung erhalten Sie:

auf der Homepage der Schule: www.schule-berg.de,

auf der Homepage der Gemeinde: www.berg-schussental.de,

im Schulsekretariat, beim Betreuungsteam und im Rathaus.

Die Zeiten können nach der Anmeldung flexibel genutzt werden.

Die in Anspruch genommene Betreuungszeit kann jeweils zum ersten Tag eines jeden Monats geändert werden. Alle Veränderungen müssen immer schriftlich erfolgen. Zudem bitten wir Sie, die vorgesehenen Änderungsformulare auszufüllen und dem Betreuungsteam zukommen zu lassen.

Spontane und kurzfristige Betreuungstage für einzelne Betreuungen können zu jeder Zeit vorgenommen und beim Betreuungsteam angemeldet werden.

1.3 Abmeldungen bei Krankheit oder Abwesenheit

Kann ein Kind wegen Krankheit oder anderen Gründen nicht an der Schulbetreuung teilnehmen, ist es die Pflicht der Eltern (Erziehungsberechtigten) das Betreuungsteam zu informieren.

Bitte melden Sie sich bis 07:30 Uhr beim:

Betreuungsteam (Nicole Kordeuter): Tel.: 0751 / 18970746 täglich ab 07:00 Uhr

Hinweis: Ihre Nachricht können Sie außerhalb der Betreuungszeiten gerne auf dem **Anrufbeantworter** oder als Mail der schulbetreuung@berg-schussental.de hinterlassen.

Schulsekretariat (Frau Speckter): Tel.: 0751 / 18970740, täglich ab 08:00 Uhr

1.4 Tagesablauf

Block I 07:00 – 08:00 Uhr	Frühbetreuung	Ankommen Freispiel: In dieser Zeit können die Kinder auswählen, was sie spielen möchten und mit wem
Block II 11:50 – 13:35 Uhr	Mittagsbetreuung	Mittagessen (Montag bis Donnerstag) wird in zwei Gruppen eingenommen Ab 11:50 Gruppe I Ab 12:50 Gruppe II Beaufsichtigt und begleitet von den Betreuungskräften Anschließend: Aktivitäten in den Gruppen
Block III 13:35 – 16:15 Uhr	Spätbetreuung	13:35-15:00 Uhr: In dieser Zeit können die Hausaufgaben mit Unterstützung des Betreuungsteams erledigt werden. 15:00-15:15 Uhr: Eine kleine Pause mit Gemüse und Obst 15:15-16:15 Uhr: Aktivitäten in der Gruppe



16:15 Uhr Abholzeit:

Bei der Abholung müssen sich die Kinder beim Betreuungsteam abmelden

Früh-, Mittags- und Spätbetreuung

Alle angemeldeten Kinder stehen auf unseren Listen und dürfen von uns betreut werden. Die Verantwortung über die Betreuung der Kinder beginnt erst mit der schriftlichen Anmeldung der Kinder. Sobald die Kinder in die Betreuung kommen, melden sie sich an. Dort prüfen wir anhand der Tageslisten, ob alle Kinder anwesend sind. Daher ist es wichtig und notwendig, dass Sie Ihr Kind telefonisch oder per Mail entschuldigen, falls es nicht kommen kann. Die Aufsicht der Betreuungskräfte beginnt mit dem Eintreten des Kindes in der Betreuung und endet mit dem Verlassen der Betreuung. Der Weg von und zur Betreuung fällt nicht unter die Aufsicht der Betreuungskräfte.

In der Frühbetreuung werden die Kinder nach der Begrüßung individuell mit Brettspielen, Mandalas oder in der Bauecke betreut.

In der Mittagsbetreuung bzw. nach dem Mittagessen haben die Kinder die Möglichkeit, in den Gruppen an verschiedenen Aktivitäten wie beispielsweise an verschiedenen Bewegungsspielen und Ballspielen teilzunehmen.

Bei gutem Wetter spielen die Kinder gerne draußen auf dem Schulhof und auf unserem Hartplatz. Bei schlechtem Wetter toben sie gerne in der Sport- und Turnhalle. Dazu stehen den Kindern verschiedene Bewegungsmaterialien und Sportgeräte zur Verfügung.

Für die kreative Gruppe werden vielfältige Angebote in den Betreuungsräumen angeboten. Dabei ist für jeden etwas dabei und jedes Kind hat die Möglichkeit, das passende Angebot auszuwählen. Hierbei bietet das Betreuungsteam den Kindern verschiedene Bastelideen (Fasching, Ostern, Muttertag, Sommerzeit, Weihnachten) an. Dem Bedürfnis nach Ruhe, Musik hören, Lesen, Entspannen, können die Kinder im Ruheraum nachgehen.

Verhaltensregeln

Die Verhaltensregeln sind uns sehr wichtig. Begrüßung und Verabschiedung gehören zu jedem Betreuungstag dazu. Außerdem legen wir großen Wert auf ein gemeinsames Miteinander, auf eine gute Konfliktlösung, auf einen freundlichen und höflichen Umgang miteinander und auf eine gegenseitige Wertschätzung.

Hausaufgaben

Montag bis Donnerstag 13:35 – 15:00 Uhr (Spätbetreuung)

Im Zeitraum von 13:35 – 15:00 Uhr können in ruhiger Atmosphäre die Hausaufgaben erledigt werden. Das Betreuungsteam unterstützt die Kinder dabei, ihre Aufgaben selbstständig zu erledigen und gibt nach Bedarf Hilfestellung. Durch die Hilfestellung soll es dem Kind ermöglicht werden, selbstständig mit seiner Arbeit fortzufahren.

Unser Ziel ist es, dass die Kinder ihre Hausaufgaben ordnungsgemäß und richtig erledigen können. Die vollständige Kontrolle der Aufgaben übernehmen die Eltern.

Lesen üben, das Lernen für Klassenarbeiten, Nachhilfe bei Lerndefiziten kann in der Hausaufgabenzeit nicht geleistet werden.

Die Abholung des Kindes während der Hausaufgabenzeit ist nicht möglich.

Wer seine Hausaufgaben erledigt hat, kann schon mit dem Freispiel beginnen.

Veränderungen bei der Abholsituation eines Kindes

Sollte sich an der Abholsituation eines Kindes etwas verändern z. B., dass das Kind allein nach Hause gehen darf, oder von einer „neuen“ Person abgeholt wird, so brauchen wir dieses schriftlich von dem Erziehungsberechtigten. Es reicht nicht, wenn das Kind uns dieses mitteilt, oder die Eltern anrufen.

2. Mittagessen in der Mensa

Montag bis Donnerstag 11:50 – 13:15 Uhr

Wir bieten Ihren Kindern ein gesundes und abwechslungsreiches Mittagessen in der Mensa an. Das Essen wird täglich frisch zubereitet und ausgeliefert. Auf dem Speiseplan stehen Fleisch und Fischgerichte, leckere vegetarische Speisen sowie frische Beilagen und Salate. Gerne können die Kinder aber auch ihre eigene Vesper mitbringen. Bei Unverträglichkeiten oder Allergien ist es möglich, die Inhaltsstoffe auf dem wöchentlichen Speiseplan ([Homepage Schule](#)) einzusehen.

Während des Mittagessens werden die Kinder vom Betreuungsteam betreut. Unsere Tischkultur lautet:

„Wir essen gerne gemeinsam und halten uns an bestimmten Essensregeln.“

Gemeinsames Essen fördert das soziale Miteinander, gibt Struktur für den Tag, vermittelt Werte und ein Zusammengehörigkeitsgefühl.

Es ist uns wichtig, mit den Kindern beim Essen eine gemütliche Atmosphäre zu schaffen und dabei die Tischkultur zu pflegen. Das bedeutet den Umgang mit Messer und Gabel einzuüben und gemeinsam Tischgespräche zu führen. Dazu gehört auch, den eigenen Teller abzuräumen und den Platz ordentlich zu verlassen. Besonders am Herzen liegt uns der Aspekt Hygiene. Wir legen Wert darauf, dass die Kinder sich mit gewaschenen Händen an den Esstisch setzen.



Der Wasserspender in der Mensa steht Ihren Kindern für die gesamte Betreuungszeit zur Verfügung. Gerade in den wärmeren Monaten ist es wichtig, dass die Kinder ausreichend trinken. Das Betreuungspersonal versucht auch oft, die Kinder daran zu erinnern.

In der Spätbetreuung zwischen 15:00 – 15:30 Uhr wird eine kleine Pause angeboten, bei der die Kinder die Möglichkeit haben, eine Kleinigkeit zu essen. Oftmals steht dann schon ein schöner großer Teller mit Gemüse oder Obst bereit.



3. Ziele unserer pädagogischen Arbeit



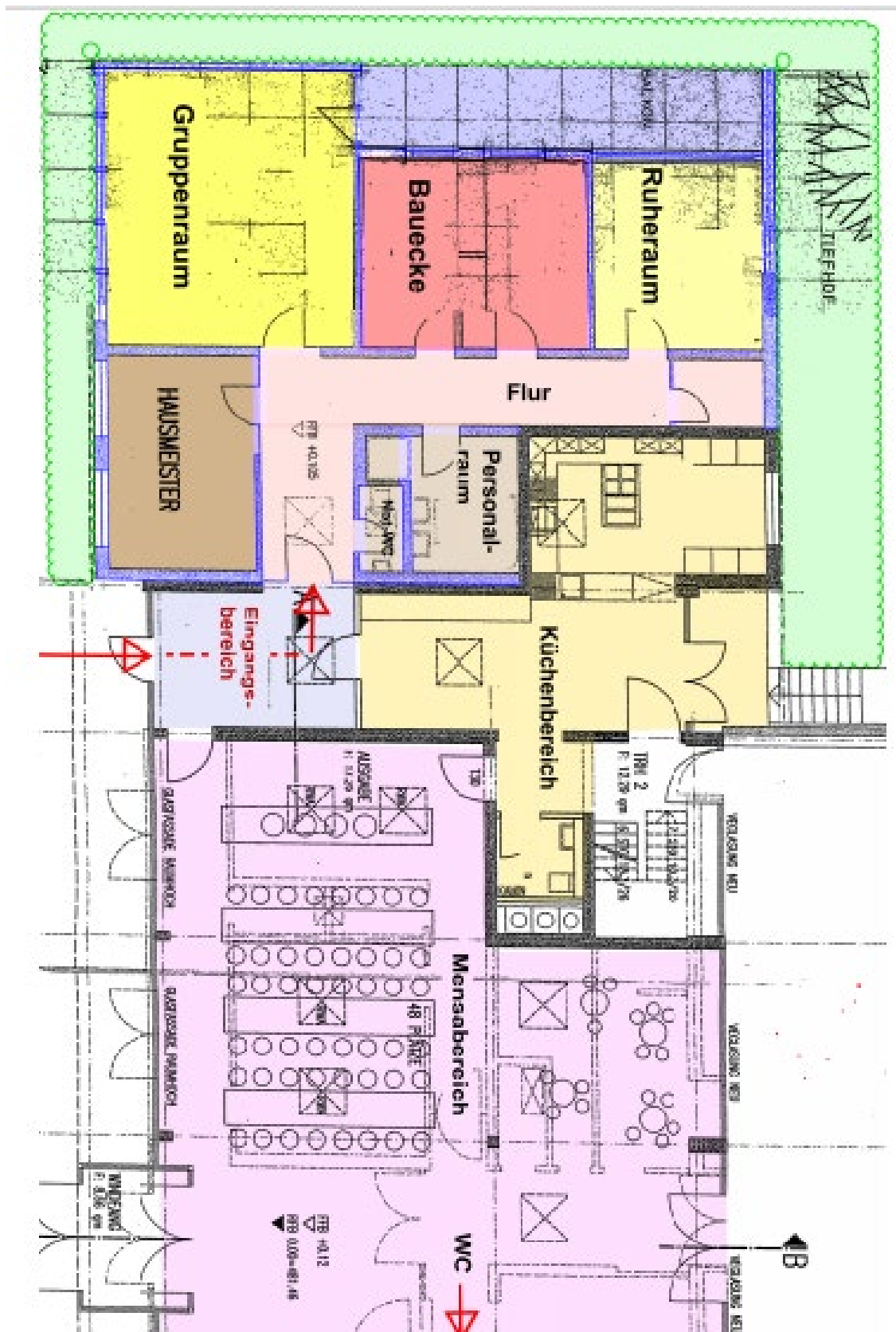
Die „Fünf Säulen“ der pädagogischen Arbeit in der Grundschulbetreuung Berg;

Quelle: Eigene Darstellung

Die Grundschulbetreuung hat in unserer heutigen Gesellschaft einen besonderen Stellenwert und erfüllt als Bildungsort, an dem Kinder in ihrer Entwicklung unterstützt und gefördert werden, eine wichtige Funktion. Die Abbildung zeigt die „Fünf Säulen“ unserer pädagogischen Arbeit in der Grundschulbetreuung Berg. Dabei liegen uns Kreativität und Fantasie, das Gemeinschaftsgefühl, Konfliktfähigkeit, Entspannung und Bewegung und die Umsetzung von gemeinsamen Projekten besonders am Herzen.

Die Kinder haben in der Betreuung die Möglichkeit in der Gruppe einen Platz zu finden, in der Gruppe Freunde zu finden, sich mit anderen Kindern zu verabreden und auszutauschen, Spielpartner auszuwählen, Verantwortung zu übernehmen und den Umgang mit Konflikten zu lernen.

4. Räumlichkeiten der Schulbetreuung Grundriss



4.1 Gruppenraum

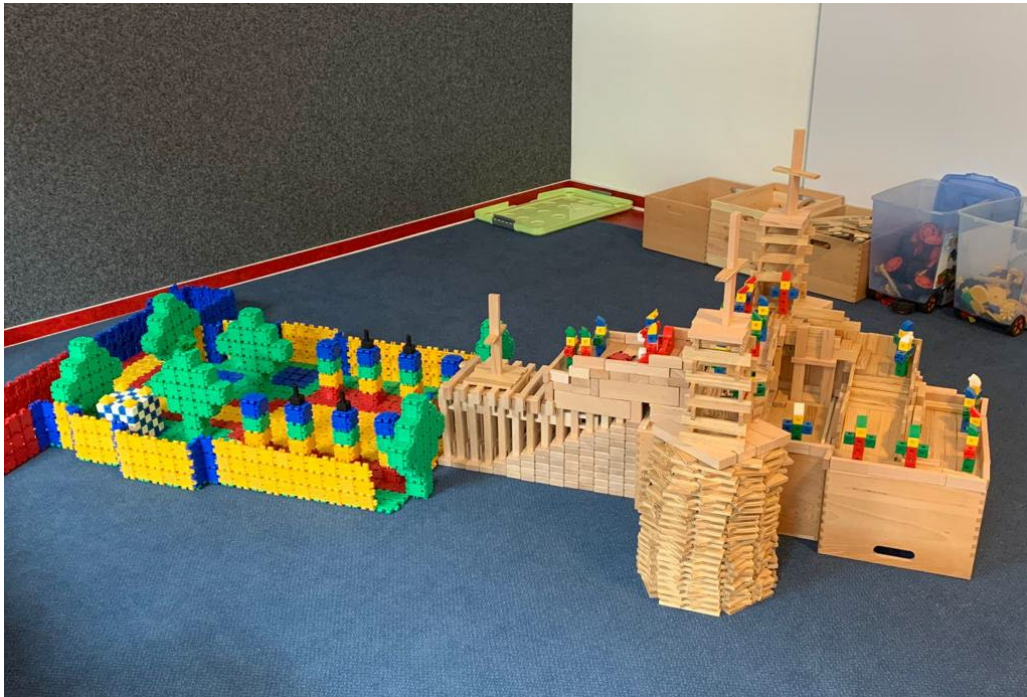
In diesem Raum stehen den Kindern viele Spiele für jedes Alter zu Verfügung.

Hier haben die Kinder auch die Möglichkeit angeleitete Bastelangebote wahrzunehmen, Mandalas auszumalen, oder einfach kreativ zu sein. Hierbei sind schon tolle Kunstwerke entstanden, die von den Kindern auch gerne mit nach Hause genommen werden und dort einen „Ehrenplatz“ erhalten.



4.2 Spielraum, Bauecke

Die Kinder haben die Möglichkeit des freien Spiels beim Bauen, Konstruieren und freien Gestalten. Dabei sind schon viele tolle Kunstwerke entstanden.



4.3 Ruheraum

Dieser Raum dient der Erholung. Die Kinder haben die Möglichkeit, sich auszuruhen und zu entspannen, verschiedene Bücher zu lesen oder leise Musik zu hören.



4.4 Außenbereich

Schulgelände und Sportplatz können jederzeit unter Aufsicht vom Betreuungsteam genutzt werden.

Auch in der Turnhalle können die Kinder abwechslungsreiche Spiele und Sportangebote erleben.



5. Ferienbetreuung

In der ersten Hälfte der Sommerferien (d. h. die ersten drei Wochen der Sommerferien) bieten wir den Kindern ein vielfältiges Betreuungsangebot an. Die Kinder können hier von 07:30 - 13:30 Uhr betreut werden.

Dabei ist das Programm sehr vielfältig. Nach einem Frühstück um 09:00 Uhr warten auf die Kinder großartige Aktivitäten wie beispielsweise eine spannende Schatzsuche mit anschließendem Grillen, eine Wasserbombenschlacht, leckeres Eis und vitaminreiche Melonen als Abkühlung bei einem hitzereichen Tag, eine Olympiade mit verschiedenen Disziplinen, das Backen von Pizzabrötchen und vielfältige Bewegungsaktivitäten für die Sportsfreunde. Auch auf die kreativen Kinder warten schöne Bastelaktivitäten wie Sandkarten, Fenstermobile, Freundschaftsbänder, fliegende Schmetterlinge, weidende Schafe und Vogelscheuchen aus Naturmaterialien.

Jedes Jahr sind die Kinder sehr begeistert und haben immer viel Freude bei der Sommerferienbetreuung. Oftmals war auch schon ein Geburtstagskind dabei, mit dem wir gefeiert und den Tag mit viel Spiel und Spaß verbracht hatten.

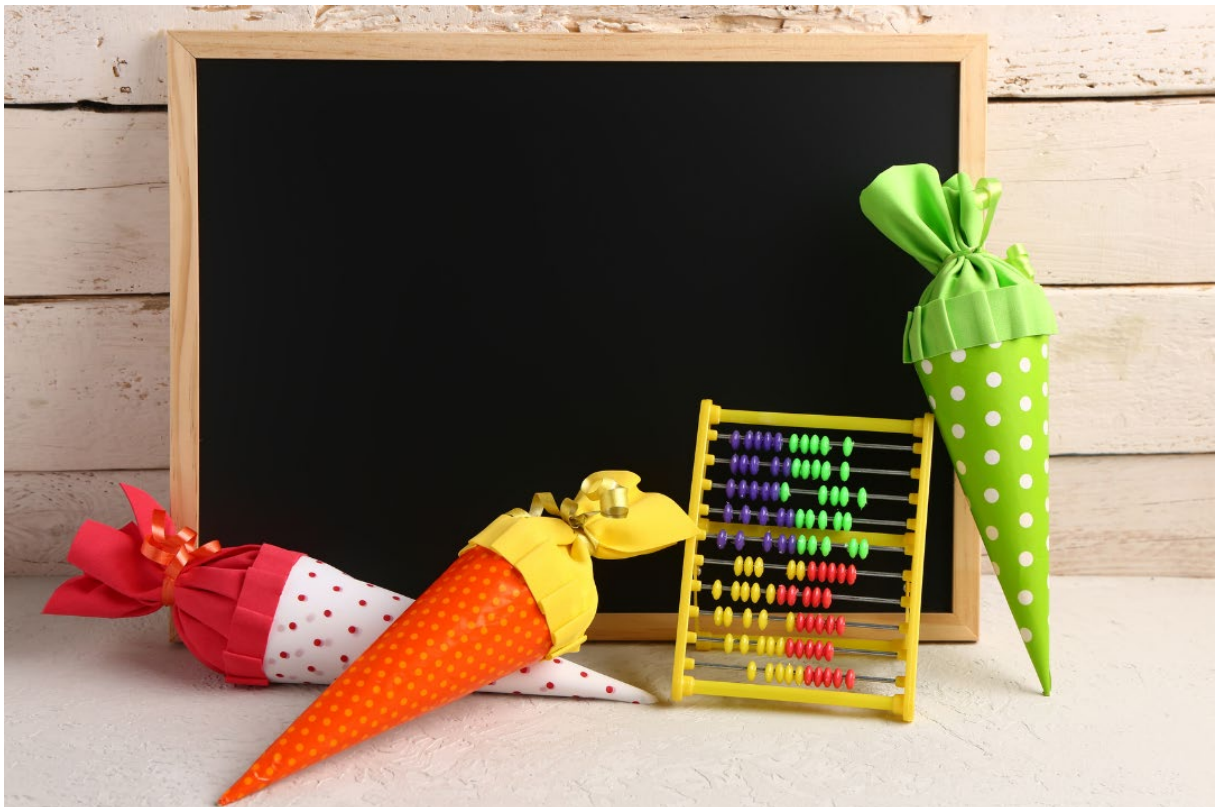


6. Erstklässler Betreuung

Neben der Sommerferienbetreuung bieten wir die Erstklässler Betreuung an. In der Woche vor der Einschulung haben die Kinder die Möglichkeit die Erstklässler Betreuung jeden Tag von 07:00 – 13:30 Uhr zu besuchen.

Nach einem gemeinsamen Frühstück warten auf die künftigen Erstklässler tolle Aktivitäten. Dabei steht vor allem das Kennenlernen in der Gruppe im Vordergrund (da die Kinder aus unterschiedlichen Kindergärten kommen) und das Kennenlernen des Schulgeländes. Die Kinder sind sehr gespannt und neugierig was, sie in der Schule erwarten wird.

Die Erstklässler Betreuung erleichtert den Kindern den Übergang vom Kindergarten zur Schule.



7. Kooperation mit der Schule

Das Betreuungsteam arbeitet mit sozialpädagogischen Zielen in Kooperation mit der Schule. Dabei ist uns eine Zusammenarbeit mit der Schulleitung, den Lehrkräften und der Sozialarbeiterin sehr wichtig, um sich über relevante Themen zum Erziehungsauftrag auszutauschen. Aspekte des Datenschutzes und der Schweigepflicht werden selbstverständlich gewahrt.

Um die Kinder in ihrem Entwicklungsprozess zu unterstützen und ihnen die bestmögliche Förderung zu geben, liegt dem Betreuungsteam die Kooperation mit der Schule sehr am Herzen.

8. Zusammenfassung

Die Konzeption gibt einen Überblick in das pädagogische Handeln und Denken der Fachkräfte in unserer Betreuungseinrichtung. Sie enthält die wesentlichen Aspekte, die Eltern wissen sollten, deren Kinder die Betreuung besuchen.

In der Betreuungseinrichtung gibt es klare Regeln, die beachtet werden müssen. Wir weisen Sie darauf hin, dass alle beschriebenen Regeln, ausschließlich der Sicherheit und Orientierung dienen.

Das Betreuungsteam begleitet die Kinder auf ihrem Entwicklungsweg und ist stets bemüht, dass jedes Kind sich wohlfühlt und gerne die Betreuung besucht. Ein sehr bereichernder Aspekt ist, dass in der Betreuung oftmals schon wichtige Freundschaften entstanden sind. Außerdem ist die Betreuung ein wichtiger Ort, um das Gemeinschaftsgefühl zu stärken.